

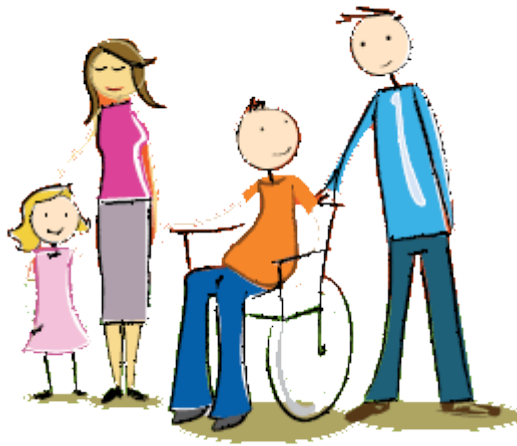
# KM

## การจัดการความรู้ Knowledge Management



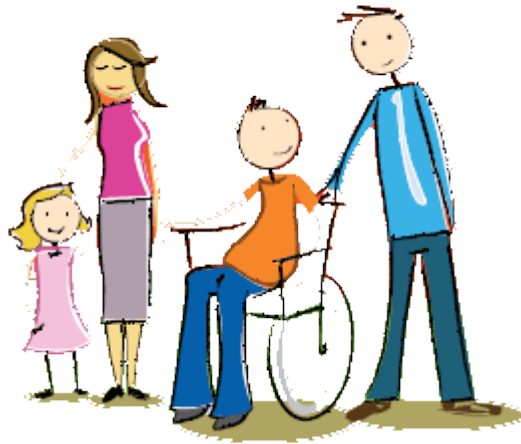
องค์การบริหารส่วนตำบลนาโสม  
อำเภอชัยบาดาล จังหวัดลพบุรี  
[http : //www.nasom.go.th](http://www.nasom.go.th)

คู่มือการขึ้นทะเบียนรับเงินเบี้ยยังชีพผู้สูงอายุ  
คนพิการ และ ผู้ป่วยเอดส์ ในตำบลนาโสม



รวบรวมโดย งานพัฒนาชุมชน  
สำนักงานปลัด  
องค์การบริหารส่วนตำบลนาโสม อำเภอชัยบาดาล จังหวัด  
ลพบุรี

# 1 - 30 พฤศจิกายน ของทุกปี



เป็นวันรับขึ้นทะเบียน  
ผู้สูงอายุ และ คนพิการ  
ในเขตพื้นที่องค์การบริหารส่วนตำบลนาโสม

**อย่าลืม !!!! นะจ๊ะ  
ไม่มีชื่อ ไม่มีสิทธิ์ จ้า !!!!**

คุณสมบัติของผู้มีสิทธิ์ขึ้นทะเบียนรับเงินเบี้ยยังชีพ

# คุณสมบัติของผู้มีสิทธิขึ้นทะเบียนรับเงิน เบี้ยยังชีพผู้พิการ

คนพิการตรวจสอบดูคุณสมบัติของตนเอง ตามรายการดังนี้

๑. มีสัญชาติไทย
๒. มีภูมิลำเนาอยู่ในเขต อบต.นาโสม (ตามทะเบียนบ้าน)
๓. มีบัตรประจำตัวคนพิการตามกฎหมายว่าด้วยการส่งเสริมคุณภาพชีวิตคนพิการ
๔. ไม่เป็น บุคคลซึ่งอยู่ในความอุปการะของสถานสงเคราะห์ของรัฐ

กรณีได้รับเงินเบี้ยยังชีพคนพิการอยู่แล้ว และได้ย้ายเข้ามาในพื้นที่ตำบลนาโสม จะต้องมาขึ้นทะเบียนที่ อบต.นาโสม อีกครั้งภายใน วันที่ ๑ -๓๐ พฤศจิกายน

เพื่อใช้สิทธิรับเงินเบี้ยยังชีพต่อเนื่อง...นะคะ



ตัวอย่างบัตรและสมุดประจำตัวคนพิการ

# ขั้นตอนการขึ้นทะเบียนเพื่อ รับเงิน เบี้ยยังชีพคนพิการ

“ยื่นเอกสาร หลักฐาน กรอกแบบฟอร์ม  
แบบคำขอลงทะเบียนรับเงินเบี้ยยังชีพผู้สูงอายุ”

๑. บัตรประจำตัวคนพิการตามกฎหมายว่าด้วยการส่งเสริมคุณภาพชีวิตคนพิการ ฉบับจริง พร้อมสำเนา
๒. ทะเบียนบ้าน พร้อมสำเนา
๓. สมุดเงินฝากธนาคาร พร้อมสำเนา (เฉพาะหน้าที่แสดงชื่อ และ เลขที่บัญชี) สำหรับกรณีที่ผู้ขอรับเงินเบี้ยยังชีพคนพิการประสงค์ขอรับเงินเบี้ยยังชีพ คนพิการผ่านธนาคาร

หมายเหตุ : ในกรณีคนพิการที่ไม่สามารถมาลงทะเบียนด้วยตนเอง อาจมอบอำนาจ เป็นลายลักษณ์อักษร ให้ผู้ดูแลคนพิการยื่นคำขอแทน แต่ต้องนำหลักฐานของคนพิการและคนดูแลคนพิการไปแสดงต่อเจ้าหน้าที่ด้วย คนพิการที่เป็นผู้สูงอายุสามารถลงทะเบียนเพื่อขอรับเบี้ยยังชีพผู้สูงอายุด้วย

**\*\*ขอรับแบบคำขอขึ้นทะเบียนคนพิการ และยื่นเอกสาร  
ประกอบ ได้ที่สำนักงานปลัด อบต.นาโสม\*\***

กรณี ได้รับเงินเบี้ยยังชีพผู้พิการอยู่แล้ว  
และ ได้ย้ายเข้ามาในพื้นที่ตำบลนาโสม

ต้องมาขึ้นทะเบียนที่ อบต.นาโสม อีกครั้ง  
หนึ่ง

ภายใน



เพื่อใช้สิทธิรับเงินเบี้ยยังชีพอย่างต่อเนื่อง...  
ค่ะ

# ประกาศรายชื่อ ผู้มีสิทธิรับเงิน เบี้ยยังชีพผู้สูงอายุและคนพิการ

ให้ผู้ที่ยื่นคำขอรับเบี้ยยังชีพ มา  
ตรวจสอบรายชื่อตามประกาศที่บอร์ด  
ประชาสัมพันธ์ ณ ที่ทำการองค์การ  
บริหารส่วนตำบลนาโสม ภายในวันที่  
๑๕ ธันวาคม ของทุกปี (นับจากวัน  
สิ้นสุดกำหนด การยื่นขอขึ้นทะเบียน  
วันที่ ๓๐ พฤศจิกายน ของทุกปี)

# การจ่ายเงินเบี้ยยังชีพ ผู้สูงอายุ และ คนพิการ

อบต.นาโสม จะดำเนินการเบิก - จ่ายเงินให้กับผู้สูงอายุและคนพิการ ที่มาขึ้นทะเบียนไว้แล้ว โดยจะเริ่มตั้งแต่เดือนตุลาคม ในปีถัดไป โดยจะจ่าย เป็นเงินสด หรือ โอนเข้าบัญชีธนาคารตามที่ผู้สูงอายุได้แจ้งความประสงค์ไว้



กำหนดวันจ่ายเงินเบี้ยยังชีพ ภายในวันที่  
๑ - ๑๐ ของเดือน (ตามความเหมาะสม)

# ช่องทางการรับเงินเบี้ยยังชีพผู้พิการ

ผู้ประสงค์รับเงิน  
ผ่านธนาคาร

ธนาคาร กรุงไทย (ล้านารายณ์)  
หรือ ธนาคารอื่น ในนามผู้มีสิทธิ  
รับเงินเบี้ยยังชีพผู้สูงอายุ



บมจ.ธนาคารกรุงไทย

หรือ ธนาคารอื่น ใน  
นามผู้มีสิทธิรับเงิน  
เบี้ยยังชีพผู้สูงอายุ  
,คนพิการ หรือ ผู้รับ  
มอบอำนาจ

ผู้ประสงค์  
รับเงินสด

๑. ตามจุดที่ได้  
แจ้งไว้ เช่น ศาลา  
ประชาคม หรือที่  
ทำการผู้ใหญ่บ้าน  
(ขึ้นอยู่กับความ  
เหมาะสม)

๒. ส่วนการคลัง  
อบต.นาโสม

รับเงินสดในนาม  
ผู้สูงอายุ , คนพิการ  
หรือ ผู้รับมอบ  
อำนาจ



## ขั้นตอนการขอรับบัตรประจำตัวคนพิการ

๑. ไปพบแพทย์เฉพาะทางที่โรงพยาบาล เพื่อวินิจฉัยและออกเอกสารรับรองความพิการ

๒. ดำเนินการทำบัตรประจำตัวคนพิการได้ที่ สำนักงานพัฒนาสังคมและความมั่นคงของมนุษย์จังหวัดลพบุรี (ศาลากลางจังหวัด ชั้น ๑) โดยใช้เอกสารดังต่อไปนี้

๒.๑ เอกสารรับรองความพิการที่รับรองโดยแพทย์เฉพาะทาง(ตัวจริง)

๒.๒ รูปถ่าย ๑ นิ้ว จำนวน ๒ รูป

๒.๓ สำเนาทะเบียนบ้าน จำนวน ๑ ฉบับ

๒.๔ สำเนาบัตรประจำตัวประชาชน จำนวน ๑ ฉบับ

๒.๕ ถ้าคนพิการมีผู้ดูแลคนพิการให้นำสำเนาบัตรประจำตัวประชาชนและสำเนาทะเบียนบ้านของผู้ดูแลคนพิการ จำนวน ๑ ฉบับ

๓. กรณีบุคคลอื่นที่ไม่ใช่คนพิการ และ ผู้ดูแลคนพิการมาติดต่อขอทำบัตรประจำตัวคนพิการให้นำหลักฐาน ตามข้อ ๒.๔ - ๒.๕ มาด้วย

๔. หลังจากได้บัตรประจำตัวคนพิการให้ไปเปลี่ยนสิทธิ์ผู้พิการที่โรงพยาบาลส่งเสริมสุขภาพตำบลนาโสม ตามสิทธิ์หลักที่ใช้บัตรทองอยู่ (สำหรับผู้ใช้สิทธิ์เบิกได้โดยตรงไม่ต้องทำตามข้อ ๗)

# การต่ออายุบัตรประจำตัวคนพิการ

การดำเนินการต่ออายุบัตรประจำตัวคนพิการ สามารถต่อได้ที่ สำนักงานพัฒนาสังคมและความมั่นคงของมนุษย์จังหวัดลพบุรี(ศาลากลางจังหวัด ชั้น ๑) โดยใช้เอกสารดังต่อไปนี้

๑. สมุด/บัตรประจำตัวคนพิการเล่มเดิม
๒. รูปถ่าย ขนาด ๑ นิ้ว จำนวน ๑ รูป
๓. สำเนาบัตรประจำตัวประชาชนและสำเนาทะเบียนบ้านอย่างละ ๑ ฉบับ
๔. หลักฐานผู้ดูแลคนพิการในกรณีที่ผู้พิการมีผู้ดูแลคนพิการ ใช้สำเนาบัตรประจำตัวประชาชน และสำเนาทะเบียนบ้านอย่างละ ๑ ฉบับ
๕. กรณีที่บุคคลอื่นที่ไม่ใช่คนพิการ และผู้ดูแลคนพิการมาต่ออายุบัตรประจำตัวคนพิการให้นำหลักฐานตามข้อ ๓ - ๔ มาด้วย

## การเปลี่ยนผู้ดูแลคนพิการ

การดำเนินการเปลี่ยนผู้ดูแลคนพิการ สามารถติดต่อได้ที่ สำนักงานพัฒนาสังคมและความมั่นคงของมนุษย์จังหวัดลพบุรี(ศาลากลางจังหวัด ชั้น ๑) โดยใช้เอกสารดังต่อไปนี้

๑. สมุด/บัตรประจำตัวคนพิการเดิม
๒. สำเนาบัตรประจำตัวประชาชนและสำเนาทะเบียนบ้านอย่างละ ๑ ฉบับ
๓. หลักฐานผู้ดูแลคนพิการคนเดิม ใช้สำเนาบัตรประจำตัวประชาชน และสำเนาทะเบียนบ้าน อย่างละ ๑ ฉบับ
๔. หลักฐานผู้ดูแลคนพิการคนใหม่ ใช้สำเนาบัตรประจำตัวประชาชน และ สำเนาทะเบียนบ้าน อย่างละ ๑ ฉบับ
๕. หนังสือรับรองการเป็นผู้ดูแลคนพิการ
๖. สำเนาบัตรประจำตัวข้าราชการของผู้รับรอง จำนวน ๑ ฉบับ

## การสิ้นสุดการรับเงินเบี้ยยังชีพ

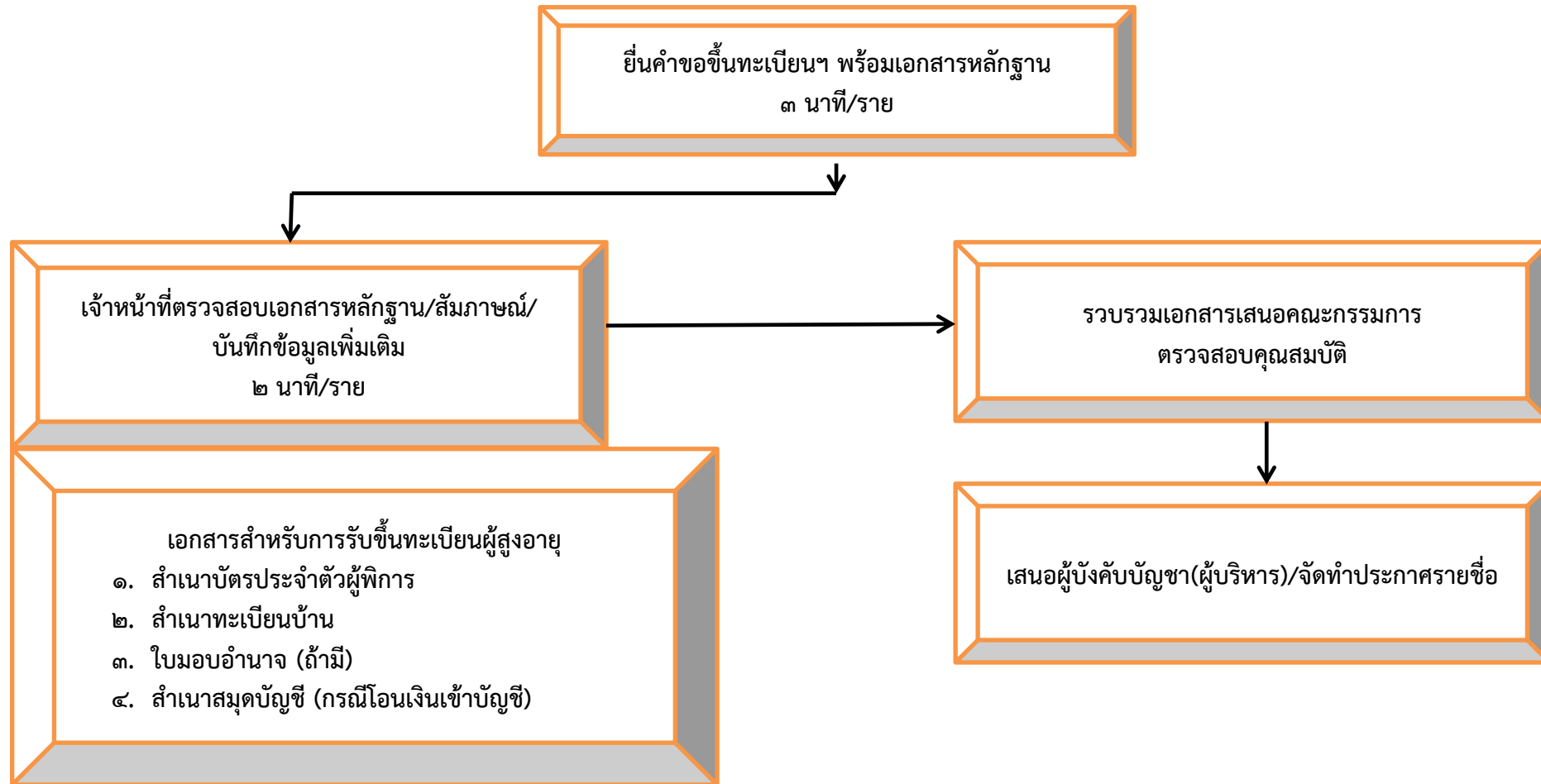
๑. ตาย
๒. ย้ายภูมิลำเนาไปนอกเขตพื้นที่ อบต.นาโสม
๓. แจ้งสละสิทธิการขอรับเงินเบี้ยยังชีพ
๔. ขาดคุณสมบัติ

## หน้าที่ของผู้รับเบี้ยยังชีพผู้สูงอายุ และ คนพิการ

๑. ตรวจสอบรายชื่อของตนเอง
๒. กรณีผู้รับเงินเบี้ยยังชีพ หรือผู้รับมอบอำนาจ แจ้งรับเป็นเงินสด ต้องมารับเงินให้ตรงตามวัน เวลา ที่กำหนด
๓. เมื่อย้ายภูมิลำเนาจาก อบต. นาโสม ไปอยู่ภูมิลำเนาอื่น ต้องแจ้งข้อมูลเพื่อให้ อบต.ซบสมบูรณ์ ได้รับทราบ
๔. ให้ผู้รับเงินเบี้ยยังชีพผู้สูงอายุแสดงการมีชีวิตอยู่ต่อ อบต.นาโสม ระหว่างวันที่ ๑ - ๕ ตุลาคม ของทุกปี
๕. กรณีตาย ให้ผู้ดูแลหรือญาติของผู้สูงอายุ หรือ คนพิการขอรับเงินเบี้ยยังชีพแจ้งการตาย ให้ อบต.นาโสมได้ทราบ (พร้อมสำเนามรณบัตร) ภายใน ๗ วัน

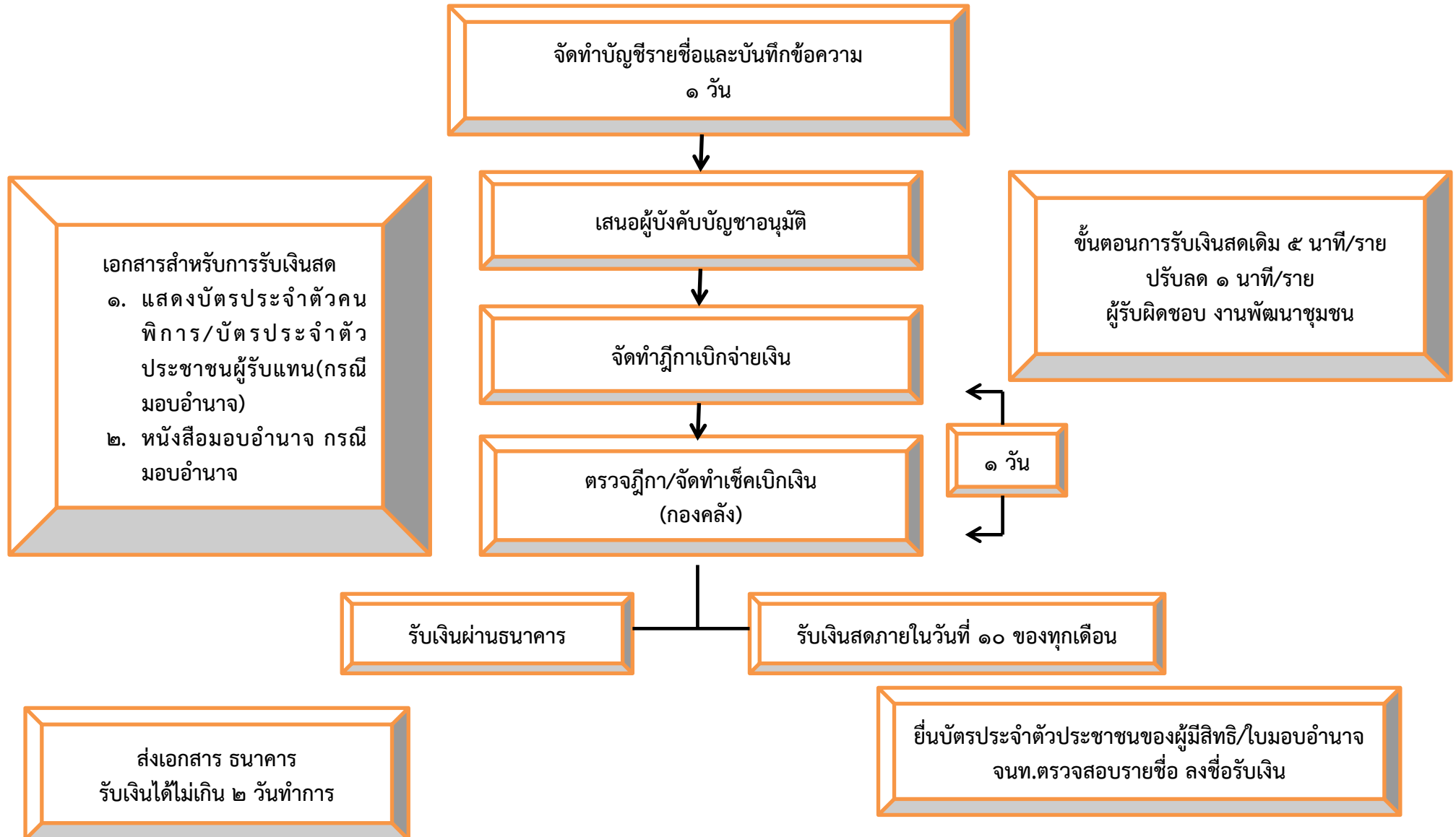
**ภาคผนวก**

## แผนผังขั้นตอนและระยะเวลาการปฏิบัติราชการ (การรับขึ้นทะเบียนผู้พิการ)

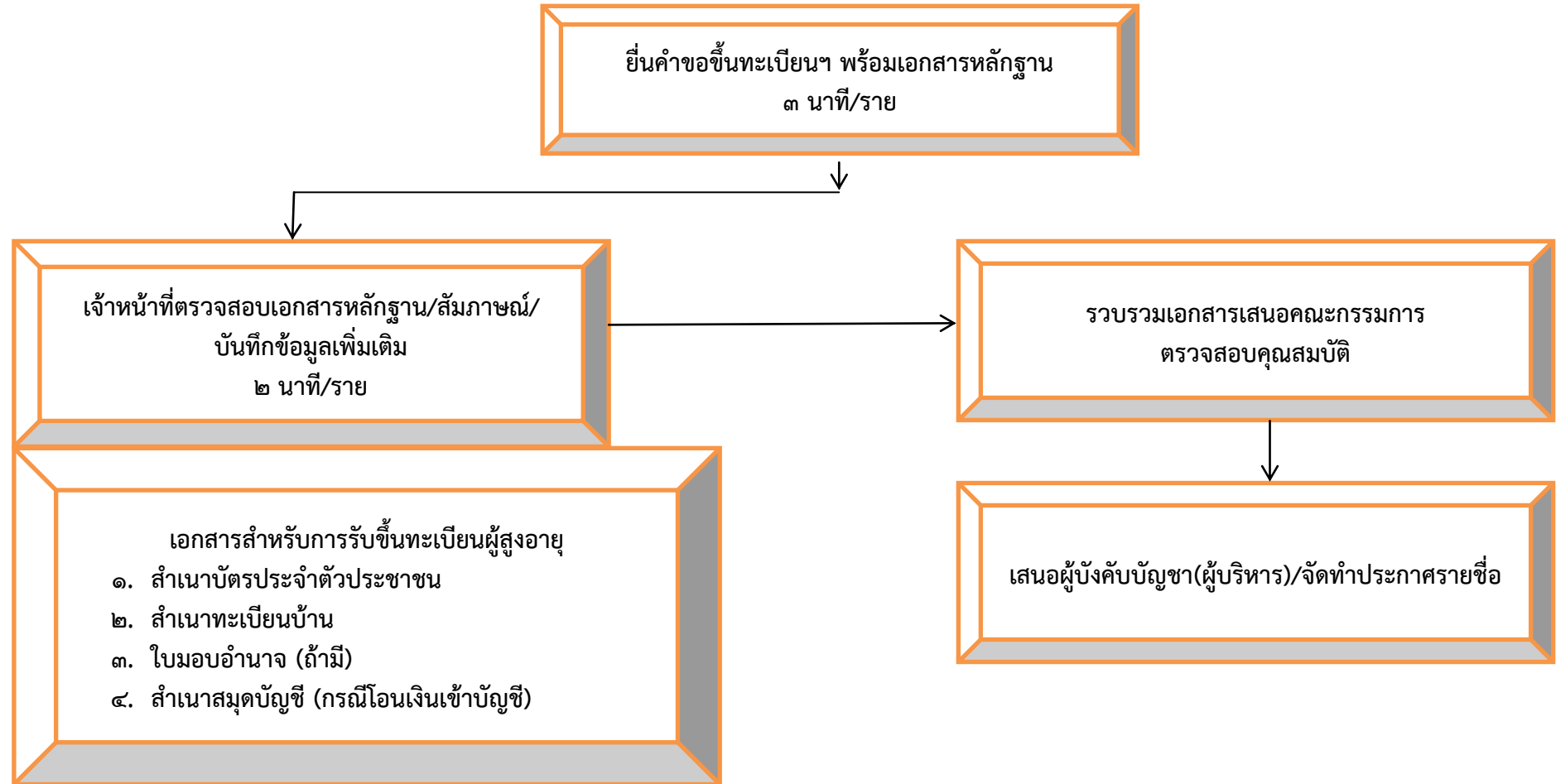


ขั้นตอนการรับขึ้นทะเบียนผู้พิการ เดิม ๑๐ นาที/ราย เวลาปฏิบัติงานที่ปรับลด ๓ - ๕ นาที/ราย

แผนผังแสดงขั้นตอนและระยะเวลาการปฏิบัติราชการ  
(การเบิก - จ่ายเบี้ยความพิการ)



# แผนผังขั้นตอนและระยะเวลาการปฏิบัติราชการ (การรับขึ้นทะเบียนผู้สูงอายุ)



ขั้นตอนการรับขึ้นทะเบียนผู้พิการ เดิม ๑๐ นาที/ราย เวลาปฏิบัติงานที่ปรับลด ๓ - ๕ นาที/ราย

แผนผังแสดงขั้นตอนและระยะเวลาการปฏิบัติราชการ  
(การเบิก - จ่ายเบี้ยผู้สูงอายุ)

